

L'écho gemmois

Édition 2026

Juin n°1

Sainte

Gemme

17

Sainte-Gemme

Notre commune,
notre avenir

Bulletin
Municipal



VIVRE ENSEMBLE
Le lien qui nous rassemble



PRÉSERVER
Notre patrimoine au quotidien



DYNAMISER
Des projets pour notre territoire

INFOS MAIRIE



HORAIRES

Du lundi au jeudi

De 14h30 à 18h

Le vendredi de
14h à 17h

Mairie Ste-Gemme

1 rue de la mairie

17250 STE-GEMME

Tél : 05 46 94 71 51

Site internet :

www.mairiestegemme.fr

Mail :

secretariat@mairiestegemme.fr

PERMANENCES

du
MAIRE

Lundi & Jeudi

Sur RDV Mardi & Vendredi



05 46 94 71 51

PERMANENCES

Des
ADJOINTS
Lundi & Mercredi
Matin

NUMÉROS UTILES

Services d'urgence

Sapeurs-Pompiers 18

Urgence sociale 115

Gendarmerie 17

S.O.S Enfance maltraitée-

Enfant en danger 119

Personnes sourdes et

Malentendantes 114

Violence Femmes 3919



CANTINE : 05 46 94 69 73



École : 05 64 72 43 42



Garderie : 06 28 11 29 51



Médiathèque
05 46 93 33 93

PÔLE de SANTÉ

LA GARENNE

2 RUE DES CYTISES



Infirmières

Loëtitia Lacheny-Ferré

Oriane Guillou

Victor Blanc

Tél : 06 24 84 56 87

Mail :

idel.saintegemme@gmail.com

KINÉSITHÉRAPEUTE



Mihaela PETRE

Tél : 06 17 20 59 38



OSTÉOPATHE

Éloïse DENARD

Tél : 07 67 31 21 85

SOMMAIRE	P 3
Édito du Maire	P 4
Finances /Procès-verbaux	P 5
Expressions de la minorité municipale	P 9
Infos MAIRIE	P 10
Vivre ensemble, vie locale	P 11
Associations	P 20
Agenda/Événements	P 23
Autour de chez nous... où sortir	P 24



Priorité



Infos



Événements/Sorties



Important



zoom

Bien lire votre bulletin municipal →



Directeur de la publication : Le Maire Jean-Yves Drugeon
 Rédaction : Commission communication/secrétariat
 Imprimerie : LAGARDE Saujon
 Tirage : 680 exemplaires
 Photos & Illustrations : Commission & secrétariat
 Distribution : Les Conseillers Municipaux

Agence Saintonge Romane à SAINTES

Abonnement Eau 05 46 96 91 06

Eaux 17 SAINTES assainissement
 05 46 92 39 00

S.P.A SAINTES 05 46 93 47 65

CDC Cœur de Saintonge St-PORCHAIRE
 05 46 95 35 83

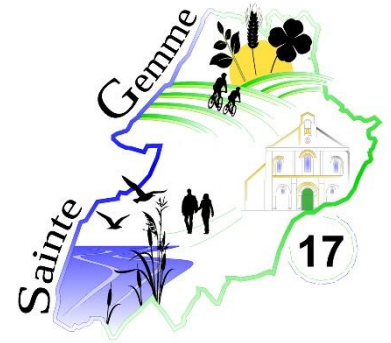
Les petits Cœurs de Saintonge St-PORCHAIRE
 05 46 95 45 80

Secteur Jeunesse St-PORCHAIRE
 05 46 95 47 93

La Tribu de Nava NANCRAS
 07 64 21 2971



Édito du Maire



UN NOUVEAU CHAPITRE POUR NOTRE COMMUNE

Chères habitantes, chers habitants,

C'est avec une profonde émotion et un grand sens des responsabilités que je m'adresse à vous pour la première fois en tant que Maire de SAINTE GEMME. Je tiens à remercier l'ensemble des électeurs pour la confiance qu'ils nous ont témoignée.

Cette élection marque le début d'une nouvelle étape. Avec l'équipe municipale, nous sommes désormais au service de tous, sans distinction, pour faire vivre et rayonner notre commune.

Notre priorité sera d'agir avec transparence écoute et détermination pour relever les défis qui nous attendent. Notre priorité immédiate est d'assurer la continuité de l'action publique en suivant de près les dossiers déjà engagés par la commune. Ce temps d'immersion et d'analyse est essentiel avant d'amorcer dans un second temps, la mise en œuvre progressive du programme pour lequel vous nous avez fait confiance.

Ce bulletin municipal restera un lien privilégié entre nous. Je souhaite que ce mandat soit celui du dialogue permanent. Ma porte, comme celle de mes adjoints, vous est ouverte.

Bien à vous,

Le Maire

Jean-Yves DRUGEON



POINT SUR LA SITUATION FINANCIÈRE

Chers Administrés,

À l'issue d'une analyse approfondie des comptes, le constat est sans appel : Notre situation financière est aujourd'hui fragile.

Le fonds de roulement, qui constitue la réserve de sécurité de notre collectivité, a atteint un niveau particulièrement bas.

Pourquoi une telle situation ?

La stratégie passée a privilégié un autofinancement massif des investissements. Si cette intention était louable, elle a néanmoins consommé nos réserves.

À cela s'ajoute aujourd'hui, un contexte de tensions sur notre trésorerie, accentué par le versement tardif de certaines dotations attendues, réduisant fortement nos marges de manœuvre pour faire face aux dépenses du quotidien.

En responsabilité, et afin de garantir l'avenir de notre commune, j'ai pris la décision de faire de l'année en cours, une « année de consolidation ».

Cette période de prudence est le prix à payer pour retrouver dès l'année prochaine, une situation financière plus confortable.

Dotation : FCTVA (remboursement de la tva sur les travaux qui arrive souvent avec décalage)

Le Maire,
Jean-Yves DRUGEON

Dépenses de fonctionnement



■ Charges de personnel	58,00
■ Charges à caractère général	30,16
■ Services extérieurs	11,31
■ Autres charges gestion courante	10,68

Recettes de fonctionnement



■ Impôts directs	37,90
■ Dotations/participations	34,70
■ Impôts taxes	13,50
■ Produits domaine et ventes	8,40

2025 Point sur le budget Dépenses et Recettes

Le budget repose majoritairement sur 2 piliers

***Impôts directs 37,9%**

***Dotations/participations 34,7%**

ce qui représente à eux seuls **72%** des recettes



Déjà deux mois à votre service : Un premier point d'étape

Deux mois se sont écoulés depuis notre élection en mars dernier.

Lors de notre campagne, nous vous avons promis de la transparence sur la gestion de notre commune, c'est donc en toute franchise et avec la volonté de vous tenir au courant que nous vous proposons ce premier point d'étape.

- **Gestion du quotidien et écoute** : Nous sommes chaque jour sur le terrain pour traiter les nombreuses sollicitations quotidiennes et résoudre les petits et grands problèmes de proximité, preuve de la forte implication de notre équipe, nos adjoints n'hésitent pas à prêter main-forte aux agents du service technique
- **Modernisation de nos services** : Une réorganisation interne est en cours afin d'optimiser le fonctionnement de notre personnel notamment au niveau de l'école et du service technique
- **Continuité et transition** : Nous étudions de près les dossiers en cours et l'état des lieux hérités du mandat précédent afin d'avancer sereinement et de manière responsable.
- **Cadre de vie** : Nous sommes en mesure de vous annoncer qu'une solution définitive a été trouvée pour régler le problème de la collecte des ordures ménagères au lieu-dit « Chez Barras », une situation qui bloquait malheureusement depuis plusieurs années.
- **Rigueur budgétaire et responsabilité** : La gestion et l'analyse fine des finances de la commune restent notre priorité. Lors de notre état des lieux budgétaire nous avons dû faire un constat difficile, notre commune fait face à de nombreux impayés, chaque service public a un coût et ces manquements impactent notre budget de fonctionnement.

C'est donc en toute franchise et avec la volonté de vous tenir régulièrement informés que nous vous proposons ce premier bilan.

Nous restons à votre entière disposition et continuerons à vous informer en toute clarté.

Merci pour votre confiance,

L'équipe municipale



SYNTHESE des comptes rendus des réunions du Conseil Municipal sont disponibles sur le site internet rubrique « Vie municipale, conseil municipal, compte-rendu » et au secrétariat de la mairie

EXTRAIT DE LA SEANCE DU CONSEIL MUNICIPAL DU 05 MARS 2026

Commande publique : SDEER : éclairage public : horloges vétustes

Ayant entendu l'exposé de monsieur le Maire et après en avoir délibéré, le Conseil Municipal décide à l'unanimité

- D'ACCEPTER le devis du SDEER d'un montant de 273.51€ pour le remplacement de l'horloge vétuste route du vieux four,
- D'ACCEPTER le devis du SDEER d'un montant de 273.51€ pour le remplacement de l'horloge vétuste chez Morand,
- Ces dépenses seront inscrites au budget,
- DE CHARGER monsieur le Maire d'accomplir toutes les formalités.

Commande publique : enfouissement des réseaux : La Durandière

Ayant entendu l'exposé de monsieur le Maire et après en avoir délibéré, le Conseil Municipal décide à l'unanimité

- D'ACCEPTER le devis du SDEER d'un montant de 6 956.95€ pour la reprise de l'éclairage public à la Durandière (3 candélabres),

EXTRAIT DE LA SEANCE DU CONSEIL MUNICIPAL DU 28 MARS 2026

Institution et vie politique : installation du conseil municipal

La séance est ouverte sous la présidence de Monsieur Philippe GACHET, Maire sortant, qui procède à l'appel des conseillers municipaux élus et les déclare installés dans leur fonction :

DRUGEON Jean-Yves	DRUGEON Rita	TONCELLI Joël	MAURAT Pascal
LABAU Anne	MOUTIER Ludovic	MALISSEN Dominique	LEBLANC Hervé
CORDIER Pascal	ROY Bruno	BELLET Gisèle	GACHET Philippe
PAUL Patricia			

Madame CHASSAGNE Nadine, absente excusée, a donné pouvoir à Monsieur Pascal MAURAT

Madame DALLET Nathalie, absente excusée, a donné pouvoir à Monsieur Jean-Yves DRUGEON

Institution et vie politique : élection du Maire

Déroulement de chaque tour de scrutin

INDIQUER LES NOM ET PRÉNOM DES CANDIDATS (dans l'ordre alphabétique)	NOMBRE DE SUFFRAGES OBTENUS	
	En chiffres	En toutes lettres
DRUGEON Jean-Yves	13	treize
GACHET Philippe	2	deux

Proclamation de l'élection du maire

Monsieur Jean-Yves DRUGEON a été proclamé maire et a été immédiatement installé.

Institution et vie politique : détermination du nombre des adjoints

Le Conseil Municipal fixe à quatre le nombre d'adjoints.

Institution et vie politique : élections des adjoints

Résultats du premier tour de scrutin

INDIQUER LES NOM ET PRÉNOM DE CHAQUE CANDIDAT PLACÉ EN TÊTE DE LISTE (dans l'ordre alphabétique)	NOMBRE DE SUFFRAGES OBTENUS	
	En chiffres	En toutes lettres
GACHET Philippe	2	deux
MAURAT Pascal	13	Treize

Proclamation de l'élection des adjoints

Ont été proclamés adjoints et immédiatement installés les candidats figurant sur la liste conduite par monsieur Pascal MAURAT. Ils ont pris rang dans l'ordre de cette liste, tels qu'ils figurent sur la feuille de proclamation ci-jointe.

Ils prennent rang dans l'ordre de la liste :

- Monsieur Pascal MAURAT, 1er adjoint au Maire
- Madame Nathalie DALLET, 2ème adjoint au Maire
- Monsieur Joël TONCELLI, 3ème adjoint au Maire
- Madame Rita DRUGEON, 4ème adjoint au Maire

**EXTRAIT DE LA SEANCE DU CONSEIL MUNICIPAL DU 09 AVRIL 2026 A
20H30**

Institution et vie politique : désignation des représentants : élections des membres du CCAS

Ayant entendu l'exposé de monsieur le Maire et après en avoir délibéré, le Conseil Municipal décide à l'unanimité

- DE FIXER à 8 le nombre des membres du conseil d'administration, étant entendu qu'une moitié sera désignée par le conseil municipal et l'autre moitié par le maire

Élection des membres issus du conseil municipal.

Après avoir entendu cet exposé, le conseil municipal procède à l'élection de ses représentants au conseil d'administration.

- Ont été proclamés membres du conseil d'administration : Liste 1 :
 - Nathalie DALLET,
 - Rita DRUGEON,
 - Hervé LEBLANC,
 - Gisèle BELLET

Institution et vie politique : désignation des représentants : constitutions des commissions communales

Après en délibéré, le conseil municipal, à l'unanimité

- DECIDE de créer les commissions communales dont les objets et les membres sont les suivants

-----Commission BATIMENT-ACCESSIBILITE-----
Jean-Yves DRUGEON, Pascal MAURAT, Joël TONCELLI, Pascal CORDIER, Ludovic MOUTIER, Bruno ROY
-----Commission VOIRIE-AMENAGEMENT-----
Jean-Yves DRUGEON, Pascal MAURAT, Joël TONCELLI, Ludovic MOUTIER, Pascal CORDIER, Philippe GACHET
-----Commission FINANCES-BUDGET-----
Jean-Yves DRUGEON, Pascal MAURAT, Nathalie DALLET, Gisèle BELLET, Bruno ROY, Philippe GACHET
-----Commission CIMETIERE-----
Jean-Yves DRUGEON, Joël TONCELLI, Dominique MALISSEN, Gisèle BELLET, Bruno ROY
-----Commission COMMUNICATION-ANIMATION-----
Jean-Yves DRUGEON, Nathalie DALLET, Joël TONCELLI, Rita DRUGEON, Pascal CORDIER, Hervé LEBLANC, Ludovic MOUTIER, Bruno ROY
-----Commission RESTAURATION SCOLAIRE-----
Jean-Yves DRUGEON, Nathalie DALLET, Rita DRUGEON, Hervé LEBLANC, Gisèle BELLET
-----Commission RESSOURCES HUMAINES-----
Jean-Yves DRUGEON, Pascal MAURAT, Nathalie DALLET, Joël TONCELLI, Rita DRUGEON
-----Commission ENFANCE-JEUNESSE-INTERGENERATIONNEL-CITOYENNETE-----
Jean-Yves DRUGEON, Nathalie DALLET, Rita DRUGEON, Hervé LEBLANC, Anne LABAU, Ludovic MOUTIER
-----Commission Défense extérieure contre l'incendie-----
Jean-Yves DRUGEON, Pascal MAURAT, Nathalie DALLET, Philippe GACHET
-----Commission révision listes électorales-----
Dominique MALISSEN, Hervé LEBLANC, Anne LABAU, Gisèle BELLET, Philippe GACHET

Institution et vie politique : exercice des mandats locaux : indemnités du maire et des adjoints au maire

Ayant entendu l'exposé de monsieur le Maire et après en avoir délibéré, le conseil municipal, à l'unanimité, DECIDE

- Le montant des indemnités de fonction du maire et des adjoints est, dans la limite de l'enveloppe indemnitaire globale, fixé aux taux suivants :
 - Maire : 42.25 % de l'indice brut terminal de la fonction publique
 - 1er adjoint : 14.10 % de l'indice brut terminal de la fonction publique
 - 2e adjoint : 14.10 % de l'indice brut terminal de la fonction publique
 - 3e adjoint : 14.10. % de l'indice brut terminal de la fonction publique
 - 4e adjoint : 14.10. % de l'indice brut terminal de la fonction publique

Fonctions	Noms, prénoms	Taux appliqués	Majorations éventuelles
Maire	Jean-Yves DRUGEON	42.25	0
1 ^{er} adjoint	Pascal MAURAT	14.10	0
2 ^{ème} adjoint	Nathalie DALLET	14.10	0
3 ^{ème} adjoint	Joël TONCELLI	14.10	0
4 ^{ème} adjoint	Rita DRUGEON	14.10	0

EXTRAIT DE LA SEANCE DU CONSEIL MUNICIPAL DU 27 AVRIL 2026**Finances locales : fiscalité : taux d'imposition des taxes locales pour 2026**

Après en avoir délibéré, le conseil municipal, à l'unanimité :

- DECIDE d'appliquer la majoration spéciale du taux de la taxe d'habitation,
- DECIDE de modifier les taux d'imposition des taxes directes locales, et de les fixer à :

	Taux 2026
Taxe Foncière sur les Propriétés Bâties	32.95 %
Taxe Foncière sur les propriétés Non Bâties	37.12 %
Taxe d'habitation sur les résidences secondaires et autres locaux meublés non affectés à l'habitation principale (Taxe d'habitation sur les logements vacants si instituée)	9.84%

- CHARGE monsieur le Maire de notifier cette décision aux services préfectoraux.

Finances locales : subventions : attribution aux associations

- DECIDE d'attribuer, aux associations ayant déposées une demande de subvention et dont le dossier est réputé complet, une subvention comme suit :

Nom de l'association	Attribution subvention 2026
ACPG CATM OPEX	200
AF des sclérosés en plaques	50
Aide à domicile	200
AFM TELETHON	50
APF France handicap	50
Comité des Fêtes	200
France Alzheimer	50
Gemme la Mélodie	200
Gemme les Drôles	200
La Tribu de Nava	2 233.68
ONAC	50
Prévention routière	50
Restaurant du Cœur	50
SOLCAMPO (banque alimentaire Saint Porchaire)	50
MFR CRAVANS	50
MFR ireo LES HERBIERS	50
TOTAL	3 733.68

Finances locales : approbation du Compte financier Unique de la commune au titre de l'exercice 2025

Le Conseil Municipal réuni sous la présidence de madame Patricia PAUL, et après discussion, le conseil municipal, à l'unanimité, monsieur le Maire n'ayant pas pris part au vote,

- APPROUVE le Compte Financier Unique, au titre de l'exercice 2025, du budget de la commune de SAINTE GEMME,
- DONNE pouvoir à monsieur le Maire pour prendre toutes mesures nécessaires à l'exécution de la présente délibération.

Finances locales : affectation du résultat de la Commune

Le conseil municipal, à l'unanimité,

- DECIDE d'affecter le résultat d'exploitation de l'exercice 2025 comme suit :

RÉSULTAT D'EXPLOITATION AU 31/12/2025 : DEFICIT	- 17 433.79 €
AFFECTATION COMPLÉMENTAIRE EN RÉSERVE (1068)	130 863.79 €
RÉSULTAT REPORTÉ EN FONCTIONNEMENT (002)	0.00 €
RÉSULTAT D'INVESTISSEMENT REPORTÉ (001) : DEFICIT	- 148 297.17 €

Finances locales : vote du budget primitif de la commune au titre de l'année 2026

Après en avoir délibéré, le Conseil Municipal, à l'unanimité des suffrages exprimés,

- ADOPTE le budget primitif 2026 de la commune, en sur-équilibre réel et sincère par chapitre :
 - Section de fonctionnement 797 326.97€ en dépenses et 854 437.06€ en recettes
 - Section d'investissement 264 337.02€ tant en dépenses qu'en recettes

****Expression de Sainte Gemme et Vous****

Chères habitantes, chers habitants de Sainte-Gemme,

À l'issue de cette élection municipale, je tiens à remercier sincèrement toutes celles et ceux qui nous ont accordé leur confiance. Chaque voix compte, et votre soutien a donné du sens à notre engagement.

Durant cette campagne, nous avons présenté un projet construit, avec une équipe investie, aux profils variés et complémentaires. Nous avons souhaité proposer une vision pour Sainte-Gemme, en phase avec les besoins du quotidien et les évolutions à venir.

Le résultat du scrutin exprime un choix que nous respectons pleinement. Il traduit aussi des attentes différentes, que nous entendons.

Avec Patricia PAUL, nous poursuivrons notre engagement au sein du conseil municipal. Nous y porterons une opposition constructive, attentive et responsable. Notre rôle sera d'accompagner les décisions lorsqu'elles iront dans l'intérêt de la commune, et d'être vigilants lorsque cela sera nécessaire.

Les idées et les projets que nous avons défendus ne disparaissent pas. Ils restent, pour certains, des pistes utiles pour l'avenir.

Je tiens également à saluer l'ensemble de l'équipe qui m'a accompagné. Leur engagement, leur sérieux et leur attachement à Sainte-Gemme ont été précieux tout au long de cette campagne.

Je souhaite à la nouvelle équipe municipale pleine réussite dans ses responsabilités.

Pour ma part, après ces années au service de la commune, je resterai attentif à son évolution, avec toujours le même attachement à Sainte-Gemme et à ses habitants.

Avec mes remerciements renouvelés,

Philippe GACHET

« Gemme Grandir Ensemble mieux mobiliser l'énergie de vos villages »

Nous adressons nos sincères remerciements à toutes les électrices et tous les électeurs qui ont accordé leur confiance à notre liste.

Un grand merci également à nos colistiers qui se sont investis avec énergie et détermination tout au long de cette campagne.

Nous n'avons pas démerité : grâce à votre confiance, notre liste a progressé de 30 voix par rapport au premier tour, nous plaçant à seulement 20 voix de la liste – un engagement pour tous –

Ce résultat témoigne d'un réel soutien.

Nous avons mené une campagne avec droiture, transparence et honnêteté, sans promesses irréalistes.

Dans un contexte marqué par la baisse des dotations et des subventions, il est important de rester lucides sur les possibilités d'action.

Fidèles à nos valeurs, nous continuerons à les défendre en siégeant au conseil municipal.

Nous ne nous positionnons pas comme des opposants, mais comme une liste minoritaire constructive.

Nous continuerons à œuvrer au sien de cette nouvelle équipe municipale, apprendre à connaître les nouveaux élus, être pleinement intégrés, entendus, et travailler ensemble dans un esprit de respect et de cordialité.

Merci encore pour votre confiance

Bruno ROY



ÉTAT CIVIL

Bonjour les p'tits bouts



Antone ROBERT né le 11 Septembre 2025

Eléna FROMENT née le 13 Février 2026

Paul TÉTARD né le 22 Février 2026

Le temps passe, les souvenirs restent à jamais gravés dans nos mémoires :

Ils nous ont quitté



Jean FRAIGNEAU le 10 Décembre 2025

Ginette CHAPRON le 25 Janvier 2026

Josette SCHMITT le 17 Février 2026

Josiane GRASSIOT le 18 Février 2026

François DELAFOSSÉ le 22 Mars 2026



Nous vous rappelons que la Commission Nationale de l'informatique et des Libertés, considère que la publication de l'État civil (naissances - mariages - décès) doit donner lieu à l'autorisation des personnes concernées. A cet effet, la Mairie demande une autorisation écrite pour toute parution relative à votre État Civil.



Une communication renforcée pour une population informée.

L'application Panneau Pocket a été déployée pour mieux informer les habitants de la commune.

Actuellement, il y a 1 076 smartphones ou tablettes ayant « STE GEMME » dont 331 vous ont désigné comme "super-favori" dans leurs favoris, cela représente environ 180 % des foyers de la commune.

TÉLÉCHARGEZ L'APPLICATION PANNEAUPOCKET POUR RECEVOIR LES INFOS ET ALERTES DE VOTRE COMMUNE

Sans publicité | Gratuite | Aucune donnée personnelle

- Ouvrez votre application Play Store, App Store ou AppGallery sur votre téléphone ou sur votre tablette.
- Tapez "PanneauPocket" dans la barre de recherche en haut de l'écran ou en bas à droite grâce à la loupe.
- PanneauPocket apparaît en tête de liste. Cliquez sur "Installer" ou "Obtenir".
- Il ne vous reste plus qu'à cliquer sur le à côté du nom de votre commune pour recevoir ses notifications en temps réel.

BONNE UTILISATION !

PanneauPocket est disponible depuis un ordinateur sur app.panneaupocket.com
L'application est gratuite, si votre téléphone vous demande de rentrer une carte bleue, cliquez sur "passez cette étape".
© PanneauPocket



COMMUNIQUE DE LA MUNICIPALITE

ACTE DE MALVEILLANCE AU CIMETIÈRE

Chers administrés,

Nous regrettons profondément d'avoir à déplorer un acte particulièrement irrespectueux survenu dimanche 31 mai, le jour de la fête des mères.

Un joli bouquet de fleurs, déposé en hommage sur une pierre tombale de notre cimetière communal, a été dérobé. Il est difficile d'imaginer que ce geste indélicat ait pu servir à célébrer une fête des mères, mais le fait est là, et il est proprement lamentable.

Le cimetière est un lieu de recueillement, de mémoire et de respect. Voler les morts est une atteinte à la dignité des familles et aux valeurs de civisme, qui unissent notre commune.

Nous en appelons à la vigilance et au civisme de chacun, que tels agissements qui blessent profondément les familles endeuillées ne se reproduisent plus.

LA MUNICIPALITÉ



**Et si je donnais
une heure par mois
pour aider un voisin ?
Chacun d'entre nous peut le faire !
Inscrivez-vous sur
saintegemme.lheurecivique.fr**





**Vous avez besoin
d'une aide ponctuelle ?**

Courses, démarches administratives,
courts déplacements, petit bricolage,
lecture de compagnie...

Contactez-nous par mail ou par téléphone :
secretariat@mairiestegemme.fr
05.46.94.71.51
ou complétez le tract ci-dessous

501 837 017 00034 Paris - 9220 Association déclarée
Imprimé par nos soins - Ne pas jeter sur la voie publique - Voisins Solidaires

Remplissez ce tract en majuscules et déposez-le dans votre mairie.

Prénom et Nom _____

Adresse _____

Code Postal _____ Ville _____

E-mail _____ Téléphone _____

Besoin (expliquez ici votre besoin)



En transmettant ce formulaire, vous acceptez que les données communiquées soient traitées et exploitées par l'association « Voisins Solidaires - l'Heure CiviQue » à des fins d'information et de communication. Vous acceptez également que vos coordonnées soient transmises à votre mairie, votre département ou votre région s'ils sont partenaires de notre programme « l'Heure CiviQue » et aux volontaires, uniquement pour les informer de vos besoins et tenter d'y apporter une solution proche de chez vous.





AUTORISATION D'URBANISME

UN PROJET ? Parlons-en avant !

Chères habitantes, chers habitants,

Vous envisagez de construire, de rénover, d'aménager un terrain ou de lancer un projet professionnel sur notre commune ? Qu'il s'agisse d'une extension, d'une clôture, d'un abri de jardin ou d'une modification d'activité, chaque projet s'inscrit dans le cadre du **Plan d'Urbanisme (PLU)** et du **Zonage spécifique** de notre territoire.

Afin de vous accompagner au mieux et d'éviter des déconvenues- telles que des refus de permis ou des procédures interrompues- **nous vous encourageons vivement à consulter la mairie ou le service urbanisme avant d'engager la moindre démarche ou dépense.**

Notre équipe est à votre disposition pour vous conseiller et faire en sorte que vos projets se réalisent dans les meilleures conditions et dans le respect de notre cadre de vie commun.

Un petit rappel pour notre cadre de vie



Chères habitantes, Chers habitants,

Sainte Gemme est une commune magnifique, étendue et riche de ses nombreux villages, de la route du Gua jusqu'aux lisières de St Sulpice d'Arnoult Cette géographie fait notre fierté mais elle impose aussi des limites physiques à nos services techniques. Avec des kilomètres de routes et de nombreux espaces verts, nos agents ne peuvent malheureusement pas être partout en même temps. Le retour du printemps et des pluies favorise une pousse rapide de la végétation. Vous êtes nombreux à nous solliciter pour le fauchage et l'entretien des espaces communaux, et nous entendons votre souhait de voir notre commune bien entretenue. Les agents du service technique interviennent par secteurs, tout ne peut pas être tondu en une seule journée. Nous faisons appel à votre patience et à votre civisme.

Le saviez-vous ?

L'entretien des **quereux** (commun au village) et des abords immédiats des habitations incombe traditionnellement aux riverains. En prenant soin de ces espaces partagés vous participez à l'embellissement de votre patrimoine.

« De village en village, l'herbe pousse plus vite que nos tracteurs ! »

Merci à ceux et celles qui les entretiennent.

Je désherbe devant chez moi, JE VALORISE MON VILLAGE !

Le printemps est là, la nature reprend ses droits et l'entretien de nos trottoirs est l'affaire de tous.

La commune organise un nettoyage régulier des voies publiques par l'intervention des agents communaux ou des Brigades Vertes de l'association AI17. Mais en complément de ces actions, la propreté des trottoirs incombe aux propriétaires ou locataire. Il s'agit de maintenir propre et entretenu les trottoirs qui logent ses murs et ce, jusqu'au caniveau. Le nettoyage concerne le balayage, le désherbage et le dé moussage.



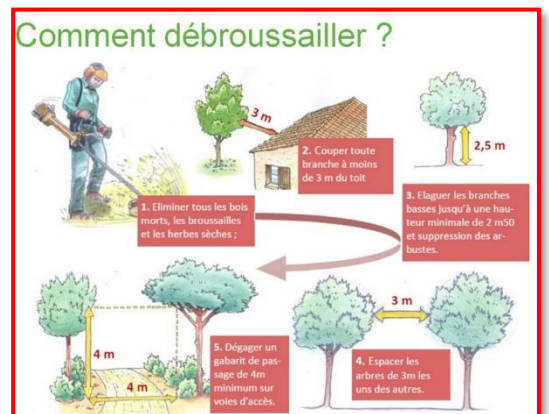
Nous vous rappelons que le désherbage doit être réalisé soit par arrachage, binage ou tout autre moyen à l'exclusion des produits phytosanitaires et phytopharmaceutiques interdits par la loi.



DEBROUSSAILLER SON TERRAIN ET LES ABORDS DE SON HABITATION C'EST OBLIGATOIRE ET C'EST INVESTIR POUR VOTRE SECURITE

FACE AUX FEUX DE FORET ET DE VEGETATION

Les feux majeurs de 2022 nous rappellent l'importance du risque d'incendie de forêt et de végétation. Le changement climatique intensifie ce risque : la saison des feux s'allonge et le risque s'étend progressivement dans de nouvelles régions. Pour prévenir ce danger, le débroussaillage de votre terrain et des abords de votre habitation est la meilleure des protections pour vous, vos biens et la nature environnante. Le débroussaillage est la ceinture de sécurité de votre habitation face aux feux : il limite leur propagation et facilite l'intervention des sapeurs-pompiers.



Quelles autorisations pour quels travaux ?

DP : Déclaration Préalable
PC : Permis de Construire

- PANNEAUX SOLAIRES VELUX** : DP
- TOITURE** :
 - Réfection: DP
 - Auvent, préau < 5m² : Aucune formalité
 - < 20m² : DP
 - > 20m² : PC
- FENÊTRE** : Création, Modification, Suppression DP
- FACADE RAVALEMENT/ BARDAGE** : DP
- DÉMOLITIONS** : Permis de démolir peu importe la surface démolie
- Extension** :
 - < 40m² : DP
 - > 40m² : PC
- PORTAIL, CLÔTURE, MUR** : DP
- PISCINE** :
 - < 10m² : non couverte et restant > 3mois : aucune formalité
 - < 100m² non couverte : DP
 - < 100m² couverte avec couverture < 1,80m : DP / > 1,80m : PC
 - > 100m² ET/OU couverte + 1,80m de haut ET/OU local technique > 20m² : PC
- GARAGE ABRI BOIS / BETON** :
 - < 5m² : Aucune formalité
 - < 20m² : DP
 - > 20m² : PC
- VÉRANDAS TERRASSES COUVERTES** :
 - < 5m² : Aucune formalité
 - < 20m² : DP
 - > 20m² : PC
- TERRASSE NON COUVERTE** :
 - Sans surélévation ni fondation profonde (peu importe la surface) : Aucune formalité
 - Surélévée avec fondation profondes ET/OU > 5m² : Aucune formalité
 - Surélévée avec fondation profondes < 20m² : DP
 - Surélévée avec fondation profondes > 20m² : PC
- COMBLES** :
 - Aménagement en surface d'habitation < 5m² sans modification de l'aspect extérieur : Aucune formalité
 - < 20m² : DP
 - > 20m² : PC

+ d'infos et formulaires sur www.service-public.fr

**** ✨ Besoin de retrouver équilibre et bien-être ? ✨ ****

Kinésologue certifiée, passionnée par le domaine du bien-être grâce à des techniques douces et naturelles



- ✿ Soulager vos douleurs physiques
- ✿ Renforcer votre confiance en vous
- ✿ Favoriser votre développement personnel
- ✿ ****Gestion du stress et relaxation****
- ✿ ****Amélioration du sommeil****
- ✿ ****Déséquilibres émotionnels (anxiété, dépression, tristesse)****
- ✿ ****Fatigue chronique et épuisement****
- ✿ ****Troubles liés à l'apprentissage (dyslexie, dyscalculie, dysorthographe)****
- ✿ ****Amélioration de la concentration et de la mémoire****
- ✿ ****Gestion des phobies et peurs irrationnelles****
- ✿ ****Traumatismes et chocs émotionnels****
- ✿ ****Troubles du comportement et impulsivité****
- ✿ ****Allergies et intolérances****
- ✿ ****Troubles digestifs (ballonnements, reflux, troubles intestinaux)****
- ✿ ****Troubles hormonaux et déséquilibres endocriniens****
- ✿ ****Problèmes liés à la grossesse (nausées, stress, préparation à l'accouchement)****
- ✿ ****Gestion des addictions (tabac, alcool, autres substances)****
- ✿ ****Deuil, séparation, changement de vie**
- ✿ ****Soutien lors de traitements médicaux ou chirurgicaux****
- ✿ ****Gestion des troubles de l'attention et hyperactivité (TDAH)****

Que vous soyez en quête d'une meilleure gestion du stress, d'un accompagnement pour des troubles physiques ou simplement d'un moment de détente, je suis là pour vous aider à retrouver harmonie et vitalité.

- ◆ **Séances individuelles personnalisées**



- ◆ Sur rendez-vous à mon cabinet situé

14 Impasse Chez Barras 17250 Sainte Gemme

N'hésitez pas à me contacter pour plus d'informations ou pour réserver votre séance.

📞 **Téléphone : 06 78 23 51 62**

TARIF SEANCE : 60 euros

Prenez soin de vous, laissez la kinésiologie vous guider vers un mieux-être naturel !

zoom



Gestion du Stress - Anxiété - Angoisse
Burn-out - Troubles du Sommeil
Peurs - Phobies
Blocages Émotionnels
Difficultés Scolaires - Hyperactivité
Confiance en Soi - Douleurs
Fatigue Persistante - Dépendance Affective

VANESSA RIVET

KINÉSIOLOGUE

CERTIFIÉE

14 IMPASSE CHEZ BARRAS
17250 SAINTE GEMME

06 78 23 51 62

Ouverture d'un Cabinet d'Ostéopathie dans votre ville

2 rue des Cytises 17250 Sainte-Gemme

Ouverture :

Lundi au Samedi de 8h à 20h

Prise en charge du nourrisson à la personne âgée en passant par le sportif ou la femme enceinte

Prise de rendez-vous par Doctolib ou par téléphone

Doctolib: Cloïse DENARD
Tel: 07.67.31.21.85



OUVERTURE
INSTITUT DE BEAUTE
le 2 MARS 2025

OFFRE DE BIENVENUE

- 20% sur la prestation de votre choix
- valable une fois, uniquement à l'institut

RÉSERVE TON RENDEZ-VOUS

07 49 56 02 19
10 bis Rue de la mairie
17250 Ste Gemme
@lcbcauteinstitut

Ouverture d'un cabinet de Kinésithérapie à Sainte Gemme

2 rue des Cytises – 17250 Sainte-Gemme
Ouverture : à partir de Janvier 2025

La physiothérapie aide les personnes de tous âges souffrant de problèmes de santé ou de blessures limitant leur mobilité à retrouver cette fonction.

Prise de rendez-vous
Doctolib : Mihaela PETRE
Tél. : 06.17.20.59.38



Je suis Mihaela Petre, kinésithérapeute :

Je démarre mon nouveau cabinet ici, à **Sainte-Gemme**, tout près de vous, pour vous.

**Une ostéopathe s'est installée depuis fin 2025
dans votre jolie commune !**

2 rue des Cytises 17250 Sainte-Gemme

Que vous ayez des maux de dos, de tête, de ventre ou des douleurs au niveau des bras ou des jambes, je peux vous aider à les soulager. L'ostéopathie est là pour toute la famille : bébés, enfants, femmes enceintes, adultes, sportifs et sportives, ou personnes âgées !

On conseille 1 à 2 séances dans l'année pour se faire du bien, relâcher les tensions et prévenir les douleurs.
NB : Certaines mutuelles prennent en charge tout ou partie de la consultation.

Pourquoi moi plutôt que les ostéopathes aux alentours ? Car je suis installée près de votre domicile, Mais surtout car je me forme continuellement pour vous apporter les meilleurs soins possibles. En effet,

- En 2023, je me suis formée sur la prise en charge des nourrissons,
- En 2025, sur la prise en charge de la femme enceinte,
- En 2026 sur la course à pied,
- Et ce n'est que le début...

Je suis à l'écoute de mes patients, je prends le temps avec chacun, je m'adapte à vous, à votre motif de consultation et à vos appréhensions.

Dans un cabinet intimiste, relaxant, au sein de la Maison de Santé, je vous accueille du lundi au samedi :

Lundi, mercredi et vendredi : 8h – 13h et 13h30 – 20h30

Mardi et jeudi : 8h30 – 13h30 et 14h – 18h

Samedi : 8h – 13h et 13h30 – 17h30

La prise de rendez-vous est possible sur Doctolib ou par téléphone 07 67 31 21 85

Vous hésitez encore ?

- Vous pouvez retrouver plus d'informations sur mon site internet : <https://eloise-denard-osteopathe.fr/>
- Et les avis des personnes venues avant vous au cabinet sur
- ma page Google « Éloïse Denard – Ostéopathe »



DENARD Éloïse
Ostéopathe D.O

07 67 31 21 85
eloisedenard.osteopathe@gmail.com

2 rue des Cytises 17250 Sainte-Gemme

Prise de rendez-vous sur Doctolib ou par téléphone

zoom



L'offre « Ma Protection pour votre Commune » :
Sainte Gemme

**Jusqu'à - 20 % sur votre contrat santé⁽¹⁾
avec votre commune**

Les + de l'offre

1. Des garanties adaptées⁽¹⁾ à votre budget et à vos besoins.
2. Des économies qui préservent le pouvoir d'achat : des tarifs négociés avec 13000 partenaires et des réductions sur vos cotisations (-20% pour les plus de 60 ans et les Travailleurs Non Saliés).
3. Des services vraiment utiles : téléconsultation médicale 7j/7, aide ménagère après une hospitalisation, opticien à domicile...
4. Une couverture face aux risques de perte d'autonomie et au financement des obsèques.
5. Un accompagnement de proximité au cœur de votre commune.



Pour toute demande d'information ou de devis, contactez :

laetitia Garnier
Conseiller AXA
06 64 26 12 13
david.gaillardon.am@axa.fr

David GAILLARDON
Mandataire d'Assurance AXA
06 64 26 12 13
david.gaillardon.am@axa.fr
N° Orias : 23007318
www.oriais.fr

(1) Voir conditions auprès de votre conseiller.

Offre réservée aux nouveaux clients en Santé.

AXA France Vie, S.A. au capital de 487 725 073,50 € - 310 499 959 R.C.S. Nanterre • AXA Assurances Vie Mutuelle, Société d'Assurance Mutuelle sur la vie et de capitalisation à cotisations fixes - Siren 353 457 245 • AXA France IARD, S.A. au capital de 214 799 030 € - 722 057 400 R.C.S. Nanterre • AXA Assurances IARD Mutuelle, Société d'Assurance Mutuelle à cotisations fixes contre l'incendie, les accidents et risques divers - Siren 775 699 309 - Sièges sociaux : 313, Terrasses de l'Arche - 92727 Nanterre Cedex • AXA Assistance France, S.A. au capital de 43 723 694 € - RCS Nanterre 311 338 339 - TVA intracommunautaire n° FR 89 311 338 339 - Siège social : 8-10 rue Paul Vaillant Couturier - 92240 Malakoff. Entreprises régies par le Code des assurances.

RÉF. 2020/011.02.2026 - Crédit Photo: Adobe Stock - COMEBACK

Complémentaire Santé & Prévoyance
Mutualia, experte des mutuelles communales

Demander votre étude personnalisée en scannant ce QR Code

Mutualia, mutuelle partenaire de SAINTE GEMME

- Des tarifs au plus juste
- 4 niveaux de garanties, pour s'adapter aux besoins de chacun
- Des conseillers Mutualia de proximité
- Une solution sociale et solidaire

Votre agence de proximité
1 boulevard Vladimir - 17100 SAINTES

www.mutualia.fr - Tél. 05 46 90 07 07

Mutualia
Entre nous, c'est humain

S.A.S LOCABATELEC

Électricité générale

Neuf & Rénovation

07.86.62.43.95

✂ Terrassement & Aménagement
🔧 Travaux mini pelle

"Le Bourg" 17250 Ste Gemme

✉ saslocabatelec17@orange.fr
N° Siret 885 191 577 00018



Information à nos administrés

SOUTENONS NOTRE COMMERCE DE PROXIMITÉ !

Chères Gemmoises, chers Gemmois,

Depuis 3 ans, notre supérette apporte un service essentiel à notre commune. Elle est un lieu de lien social, de dépannage quotidien et un atout majeur pour l'attractivité de notre commune.

Cependant, le constat est préoccupant : la fréquentation a été divisée par deux ces derniers mois. Si cette situation perdure, nous risquons de perdre ce commerce utile. Un village sans épicerie, c'est un village qui perd de sa vitalité et de sa valeur.

Faire ses courses localement, c'est un acte citoyen. Que ce soit pour un achat quotidien ou occasionnel, chaque passage en caisse est un soutien direct à la survie de ce service.

Mobilisons-nous pour préserver notre qualité de vie

Nous tenons à notre supérette et à son identité, mais attention

« Si les fleurs se font rares, la petite abeille risque de s'envoler pour aller butiner ailleurs »

Nous sommes heureux de vous présenter la SARL Silo de la plaine, un point de vente situé au fief à Papon sur la commune de Sainte Gemme limitrophe à le Gua. Vous y trouverez toute une déclinaison de produits, principalement des céréales et autres produits provenant de notre production, (Maïs, Maïs concassé, Blé, Orge, Orge aplatie, Avoine, Tournesol) ainsi que différents mélanges pour vos animaux. Nous proposons également toute une gamme de croquettes pour chiens et chats ainsi que de l'alimentation pour vos autres animaux (chevaux, canards, lapins, oiseaux en tous genres), ainsi que de la paille et du foin provenant également de notre production. Il y a aussi une place pour les jardiniers avec un assortiment de graines pour la plantation et du terreau. Venez nous retrouver tous les matins du lundi au samedi entre 9 heures et 12 heures.

SARL SILO DE LA PLAINE
 Adresse : Fief à Papon
 06.03.92.17.04

Bar - Brasserie
Le Bistrot des Halles
 Béa & Pat Menard
 05.46.87.37.37 | 21 Avenue Charles de Gaulle
 17 300 Rochefort

MERCIER
 Sablières de Cadeuil
 Sables, graviers et galets décoratifs,
 carrelages en terre cuite, dallages en pierre naturelle,
 briques et parements
 Tél. : 05 46 22 81 62
 11 B, route de Rochefort - Cadeuil - 17600 St-Sornin
 www.terres-cuites-cadeuil.com ets-mercier@wanadoo.fr



INFORMATIONS " BANQUE

ALIMENTAIRE " de St. PORCHAIRE

et APPEL à BENEVOLES

L'Association Solidarité Canton St Porchaire (Sol Can Po) créée par Jean-Marie et Lucette BOUFFARD (sur une initiative de Mme E. Garraud) adhère depuis 1997 à la Banque Alimentaire de La Rochelle-Périgny qui fournit les dotations alimentaires régulières pour les familles dans la difficulté sur les communes de la CDC Cœur de Saintonge.

Pour bénéficier de cette aide un dossier, qui répond à certaines conditions de ressources, doit être déposé à la mairie de votre lieu de résidence. La distribution aux bénéficiaires se fait toute l'année, un mardi par quinzaine, dans un local de la mairie. L'aide alimentaire est proportionnée au nombre de personnes composant la famille et une participation symbolique de 2€ est demandée à chaque distribution.

Aujourd'hui cette association est dirigée par Mme Lucette BOUFFARD qui poursuit le travail de son époux maintenant décédé. C'est avec seulement une douzaine de bénévoles que fonctionne l'association au bénéfice d'une trentaine de familles du canton. SolCanPo est à la recherche de bénévoles femmes et / ou hommes que ce soit pour aider à la distribution ou au chargement et à la conduite du véhicule. L'investissement temps (environ une fois par mois) est adaptable aux contraintes des Bénévoles.

SolCanPo remercie la mairie de St Porchaire pour le prêt d'un local équipé pour la distribution des aliments et la CDC Cœur de Saintonge pour la mise à disposition d'une camionnette de transport de marchandises.

Prochainement nous risquons de ne plus pouvoir répondre à ce besoin essentiel de solidarité locale.

N'hésitez pas ! Venez rejoindre notre équipe de bénévoles !



Renseignements et contacts :

Mme L. BOUFFARD au : 05 46 95 65 00

Mairie de St. PORCHAIRE au : 05 46 95 60 21

CDC Cœur de SAINTONGE : 05 46 95 35 83

CCAS



Centre Communal d'Aide Sociale

Projets de la nouvelle équipe du CCAS

L'objectif principal de notre CCAS est de rapprocher les citoyens de l'administration afin de faciliter toutes vos démarches au quotidien. Qu'il s'agisse d'aide sociale, d'aide médicale, ou d'un accompagnement spécifique pour les personnes âgées, les jeunes et les personnes en situation de handicap, nous sommes là pour vous orienter. Le CCAS vous aide également à **connaître et faire valoir les aides sociales obligatoires fixées par la loi.**

Lancement du projet : **Petit bricolage solidaire**

En lien direct avec le dispositif de l'heure civique, nous souhaitons mettre en place un service de dépannage et de petit bricolage, de courte durée et ponctuel. Aucune qualification professionnelle n'est exigée.

Vous souhaitez donner un peu de votre temps, nous invitons les citoyens volontaires, les particuliers et les élus à se faire connaître auprès de la mairie pour s'inscrire en précisant leurs compétences et disponibilités.

Protection et prévention : Seniors et jeunes

Le CCAS s'engage activement pour la sécurité et la santé de nos habitants.

- **Pour nos aînés (et les moins jeunes)**

Comment éviter les arnaques et se méfier des démarcheurs ?

Des interventions spécifiques seront programmées avec l'aide d'organismes spécialisés et la gendarmerie

- **Pour les jeunes**

Afin d'échanger librement et de sensibiliser, des interventions axées sur la prévention des addictions (de toutes sortes) seront prévues.

Vous trouverez dans ce bulletin un document à remplir pour nous faire part de vos besoins. N'hésitez pas à l'utiliser.

Il sera à retourner en mairie jusqu'au 31 juillet, si vous ne pouvez pas vous déplacer, l'équipe du CCAS ira le récupérer, de plus nous ferons connaissance.

Appelez la mairie au 05 46 94 71 51 pour tout renseignement.

Liste de l'équipe du CCAS : Jean-Yves DRUGEON, Nathalie DALLET, Hervé LEBLANC, Rita DRUGEON, Céline ROY, Gisèle BELLET, Marie-Christine TESSIER, Angélique MOUTIER et Isabelle DURAN

Bien à vous.

L'équipe du CCAS



La médiathèque s'anime toute l'année.

L'adhésion à la médiathèque est gratuite (prêts de livres, DVD, CD)

Et divers ateliers et animations, vous sont proposés, afin de favoriser la lecture et le lien social.

Nous proposons l'accès à la digithèque (livres, bd, presses numériques ; livres audio, podcasts ; musique gratuite. Venez auprès de Marie-Christine et Aurélie pour vous expliquer la mise en place. Nous vous proposons à la médiathèque dorénavant d'accéder à un catalogue numérique : <https://sainte-gemme-pom.c3rb.org/>

Tableau récapitulatif des animations de la médiathèque

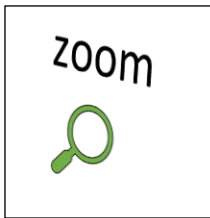
Animation / Service	Public concerné	Jour / Fréquence	Horaires	Détails
Accueil du public	Tous publics	Mardi, mercredi, jeudi, vendredi	Mardi après-midi ; Mercredi matin ; Jeudi & vendredi 9h-12h / 14h-18h	Accès libre à la médiathèque
Temps d'histoires et échanges de livres	Enfants de la petite section au CM2	Selon les jours d'accueil scolaires	Selon planning scolaire	Lecture, découverte de livres
Aide aux devoirs	Enfants / jeunes	Mardi, jeudi, vendredi	16h30-17h45	En partenariat avec la municipalité Sur inscription ;
Moment convivial du vendredi	Bébés dès 2 mois, parents, assistantes maternelles	Tous les vendredis	9h30-11h00 lecture 10h	(un vendredi par mois réservé au RPE Sud)
Club lecture	Adultes / lecteurs	2 ^e jeudi de chaque mois	14h00-16h00	Animé par Marie-Christine
Accompagnement numérique	Habitants du village	3 ^e jeudi de chaque mois	14h30-16h30	Aide gratuite aux démarches en ligne et prise en mains des outils numériques
Animations vacances scolaires	Familles, enfants	À chaque période de vacances	Horaires variables, un ou plusieurs jours	Activités variées, forte participation
Nouveaux services à venir	Tous publics	À venir		Jeux de société, boîtes à histoires, puzzle collaboratif, digithèque

Tous les ans, un concours d'écriture ouvert à tous est organisé avec les médiathèques de Mornac sur Seudre, de l'Eguille, des Mathes et de Sainte Gemme. Merci à tous les participants. Le thème du concours 2026 sera disponible en début d'été.

Enfin, des animations sont proposées à chaque période de vacances scolaires et rencontrent un vif succès auprès des familles. De nombreux projets sont en cours.

L'équipe de la médiathèque





La France en bleu : Fibromyalgie
Participation de la Municipalité le Mardi 12 mai 2026



« La France en Bleu » : La Preuve d'une Mobilisation Nationale Incontournable

L'opération « La France en Bleu » a transcendé le cadre d'une simple campagne de sensibilisation pour devenir un véritable mouvement citoyen. En transformant une cause médicale en un élan de solidarité visible et puissant, nous avons démontré que le soutien aux malades de la fibromyalgie est une attente populaire et politique qui ne peut plus être ignorée. Cette mobilisation est d'autant plus remarquable qu'elle est portée par des malades dont l'énergie est comptée, prouvant qu'une volonté citoyenne, **organisée même depuis un lit**, peut devenir une force politique incontournable.

L'ampleur de cette mobilisation témoigne de son succès et de son ancrage territorial :

- **Plus de 600 villes et collectivités** se sont engagées à nos côtés.
- Le soutien de **plus de 190 députés et sénateurs** de tous bords politiques a été officialisé.
- Une dynamique assurant une présence dans **la quasi-totalité des départements** français.

12 MAI 2026
33ème journée Mondiale de la Fibromyalgie

Paresthésie Anxiété Troubles du sommeil
Fatigue Troubles de la mémoire Douleurs diffuses

Une centaine de symptômes
Une Association, pour vous



- Entraide
- Soutien
- Compréhension
- Groupes Facebook
- Discussions
- Conseils
- Informations
- Partage



tel : 06 80 10 82 85



fibromyalgies.fr@gmail.com



Appel aux motards de Sainte Gemme.

Certains d'entre vous me connaissent, d'autres m'ont seulement croisé ; mais nous avons une passion en commun : la Moto J'ai eu l'occasion de discuter avec certains d'entre vous au sujet de la manière dont nous pourrions participer à l'animation de la commune.

J'ai pensé que nous pourrions tous nous réunir pour en débattre, où et quand c'est une chose à définir.

Donc pour ceux qui seraient intéressés par des actions commune, en liaison avec les associations de la commune, je vous propose de me contacter pour en discuter.

Je suis joignable au 06 67 47 13 32



François Derunnes



LA ROUE LIBRE

Cette année nous oublions le pot au feu qui était attendu par beaucoup mais le personnel diminue et tous, nous vieillissons et les maladies s'ajoutent, nous le regrettons tous.

Nous continuons à faire les grillades le 5 juillet (dimanche), l'entrecôte le 6 septembre (dimanche) toujours animé par Yann.

Nous vous attendons toujours très nombreux avec plaisir.

Bonne année à tous et Santé.

Jean et Lucette PORTIER : Tél : 05 46 94 76 20





STE GEMME AMITIES

Le récapitulatif de l'année 2025

Le Club se réunit toujours le 1^{er} et le 3^{ème} Mardi de chaque mois, avec ses jeux de belote, loto, etc... accompagné d'un goûter.

Des repas sont organisés, dont un gratuit au restaurant de Cadeuil. Un autre à la salle des Fêtes avec participation. Le dernier en fin d'année, se fait avec un traiteur, accompagné d'un musicien. Il a eu lieu le 5 janvier 2026.

Les sorties à la journée : visite de la ville de Saintes, en petit train, suite en autocar direction le Moulin de la Baigne pour le repas de midi. Retour en bateaux « Le Bernard Palissy » à Saintes puis Ste Gemme. Ainsi une autre journée au Cabaret à Gauriguet.

En septembre, départ pour 6 jours en Aveyron organisé par l'agence Michel Voyage de Rochefort. Accueilli très chaleureusement par le directeur de l'Hôtel de France, de la petite ville de Saint-Geniez-d'Olt suivi d'un pot d'accueil.

S'enchaîne les visites à la journée : le pont et la ville de Millau avec informations ; le Domaine de Gaillac, avec tous leurs chevaux et un superbe musée d'autrefois. Rodez avec la cathédrale, La Couvertoirade, village médiéval. D'autres villages authentiques « Belcastel » sans oublier la boutique de gâteaux à la broche.

Accompagné d'un guide et notre chauffeur très sympathique, beaucoup d'humour. Venez nous rejoindre

Le bureau et les adhérents vous souhaitent tous leurs meilleurs vœux

Le Secrétaire



Comité des fêtes

Les membres du Comité des fêtes souhaitent vous remercier de votre participation à nos manifestations qui se sont déroulées sur l'année 2025.

En tant que président de l'association je tiens à adresser mes remerciements à l'ensemble des bénévoles pour leur engagement et leur investissement tout au long de l'année. Je souhaite également souhaiter la bienvenue aux nouveaux bénévoles qui ont rejoint l'équipe à l'issue de l'assemblée générale. Grâce à l'engagement de chacun, anciens comme nouveaux, l'association peut continuer à se développer et à mener ses actions avec succès.

Calendrier des manifestations 2026 :

- FETE DE LA MUSIQUE : 20 JUIN
- JEUX INTERVILLAGES : (PARTICIPATION DE NOTRE EQUIPE DANS LA COMMUNE DE CORME ROYAL) : 12 JUILLET
- MARCHE GOURMANDE : 25 JUILLET
- SOIREE ANNEES 80/90 / TELETHON : 21 NOVEMBRE





Le Week End des 11 & 12 avril 2026 nous avons organisé dans la salle des fêtes de Sainte Gemme une exposition de modélisme.

Nous n'avons, hélas, comptabilisé que 110 visiteurs mais ce peu fut charmé par les présentations des différents exposants, trains, bateaux, véhicules de la seconde guerre mondiale, avions et maisons miniatures.

Sur 12 stands, 7 venaient de la Charente maritime, dont deux de Sainte Gemme : M Billié qui présentait une très belle collection d'avions militaire depuis la création de l'aviation et Melle Orgé, notre benjamine (16 ans) avec un magnifique village de maisons aménagées.

Le club ferroviaire de Rochefort, Traction 17, était présent avec un réseau démontrant que notre passion est accessible à tous et, que pour un budget minimum on pouvait se faire plaisir. Le réseau présenté, 1,40m x 0,80m ne revenait qu'à 150€.

Nous avions un réseau de train de jardin (LGB) animé par des scénettes en play-mobil présenté par deux personnes venant de St Jean d'Angély et de Chavaillette. Un collectionneur de la Rochelle avec des avions, et deux membres du club de Soubise, bateaux et trains.

Deux passionnés venaient d'Angoulême avec des poids lourds Américains et Européens. Un de Vendée avec du matériel du génie militaire. Et, dans le même esprit, un monsieur qui a fait le déplacement depuis l'Oise pour nous présenter ses créations.

Pour finir le club NFI (association, dont notre président est membre, pratiquant le train à l'échelle 1/160) avec un petit réseau de train desservant des quartiers résidentiels venait, lui, de Paris. Ainsi que le collectif Z, toujours au 1/160 mais sur une norme de modules internationale, trois personnes de Bordeaux et une Treignac en Corrèze.

Au cours de la manifestation une tombola avait été organisée ; deux personnes se sont vu remettre des lots de valeur : M. Doublet de Trizay qui est reparti avec un coffret de départ Marklin et M. Naud de Romegoux qui s'est vu remettre une cible de fléchettes Winmau Blade 6 pro.

Nous tenons à remercier la commune de Sainte Gemme qui a mis gracieusement la salle des fêtes à notre disposition pendant 4 jours. La CDC qui nous a octroyé une très généreuse subvention ainsi que les élus de Sainte Gemme qui ont hébergés les collectionneurs qui venaient de loin, ce qui nous a fait faire de très sérieuses économies.

Malgré sa faible fréquentation, cette expo nous conforte dans l'idée de la reconduire. Il nous faudra sans doute améliorer la communication et tenir compte des erreurs commises.

Si, parmi les St Gemmois, vous êtes modélistes et désirez participer à l'aventure, nous serons heureux de vous accueillir lors de la prochaine édition.

Le président des Darts Benèzes
François Derunnes





📍 La kermesse de l'école arrive le vendredi 26 juin !

L'Association des Parents d'Élèves (APE) vous invite à sa grande kermesse annuelle le vendredi 26 juin à partir de 16h00.

Venez fêter la fin de l'année scolaire en famille !

Au programme : des stands de jeux pour les enfants, des structures gonflables et un spectacle exceptionnel avec un cracheur de feu pour émerveiller petits et grands.

Pour prolonger ce moment convivial, un barbecue et une buvette seront à votre disposition tout au long de la soirée.

Nous vous attendons nombreux pour célébrer l'arrivée de l'été dans la bonne humeur !

L'équipe de l'APE

KERMESSE
VENREDI 26 JUIN
 À PARTIR DE 16H
VEZ NOMBREUX POUR FAIRE LA FÊTE ENSEMBLE !

APE GEMME LES DRÔLES

MENU ADULTE 12 €	MENU ENFANT 6 €	DE NOMBREUX JEUX !
<ul style="list-style-type: none"> Une bière ou un soft Melon 2 saucisses ou merguez / frites Fromage Tarte pomme 	<ul style="list-style-type: none"> Une canette ou une petite bouteille d'eau Melon Jambon / frites 1 saucisse / frites Glace 	<ul style="list-style-type: none"> Tombola Structures gonflables Maquillage Pêche aux canards Et bien plus encore !

EXPOSITION MUSÉE PEINTURE DE VOS ENFANTS

RÉSERVATION OBLIGATOIRE JUSQU'AU 20/06
 AMENER VOS COUVERTS

RÉSERVATION REPAS, MERCI DE JOINDRE VOTRE RÉGLEMENT, CHÈQUE / ESPÈCES

Nom : _____ Nombre adultes : _____
 Prénom : _____ Nombre enfants : _____
 Téléphone : _____ Nombre saucisses : _____
 Nombre merguez : _____
 Nombre jambon : _____

TOTAL : _____

* L'abus d'alcool est dangereux pour la santé, à consommer avec modération.

zoom



Mardi 26 mai, nous avons reçu des équipements : des gants, des chasubles, des sacs poubelles pour ramasser les déchets que nous trouvons.

Nous avons trouvé des bouteilles en plastique, des mégots de cigarette (en grande quantité), des emballages, des canettes, un rétroviseur ! un bout de tuyau, une boîte à pizza.

C'est mauvais pour la planète, la pollution ce n'est pas bien pour la nature et pour notre santé.

Pour le pique-nique, zéro déchet, on utilise des emballages durables des boîtes pour les aliments et des gourdes pour les boissons.



On est allé faire un pique-nique zéro déchet derrière l'église.

On a ramassé des déchets parce que ce n'est pas bien de laisser des déchets par terre.

Il faisait très très très chaud.

Comme déchets, on a trouvé : des canettes, des cigarettes, du plastique, des pétards, une bouteille en verre, des bouteilles en plastique.

Dans la vie, il faut ramasser les déchets sinon ce n'est pas bon pour la planète.

Texte des PS-MS en dictée à l'adulte



Calendrier des Manifestations

Samedi 20 Juin	Fête de la musique organisée par le Comité des Fêtes et feux d'artifice à 23 h
Jeudi 25 Juin	Concours de belote organisé par La Roue Libre
Vendredi 26 Juin	Kermesse de l'école organisée par l'Ape Gemme les Drôles
Dimanche 5 Juillet	Grillades organisée par La Roue Libre
Samedi 25 Juillet	Marche semi-nocturne organisée par le Comité des Fêtes
Samedi 1 ^{er} août	Sainte-Gemme en Fête organisée par la Municipalité et les Associations
Dimanche 6 Septembre	Entrecôtes organisée par La Roue Libre
Dimanche 13 Septembre	Sardinade organisée par Les Eloises de Saintonge
Samedi 17 Octobre	Octobre Rose organisé par Les Whistles
Samedi 21 Novembre	Téléthon organisé par le Comité des Fêtes

Ste Gemme en Fête

Venez nombreux partager un moment convivial !

ORGANISÉE PAR
LA MUNICIPALITÉ
ET LES ASSOCIATIONS

1^{er} Août 2026 à partir de 14h00

AU PROGRAMME

- JEUX GONFLABLES POUR ENFANTS
- FLÉCHETTES
- VISITE GUIDÉE DU PRIEURÉ ET DE L'ÉGLISE CLASSÉE DU 11^{ÈME} SIÈCLE
- CONCOURS DE PÉTANQUE organisé par l'APE avec la collaboration de la mairie EN DOUBLETTES FORMÉES EN 4 PARTIES & CHALLENGE DU MAIRE Inscription dès 13h30 Jet du but à 14h30 **10€** la doublette
- CONCERT THE WHISTLES
- DANSE FOLKLORIQUE
- BELOTE
- BUVETTE
- APÉRITIF OFFERT PAR LA MAIRIE
- BAL ANIMÉ PAR RYTHMIC

LE BOURG

RESTAURATION LE SOIR
Réservation repas auprès de la mairie
05 46 94 71 51

P PARKING **TOILETTES** **BUVETTE**

Venez en famille et entre amis !



Autour de chez nousoù sortir ???



Château de la Roche Courbon

Dimanche 19 juillet : fête médiévale

De 10 h à 19h30

Programme : spectacles équestres, musiques médiévales, initiations à la danse, contes, campements médiévaux, combats en armures, lancer de haches, tir à l'arc, cuisine médiévale.

Matériel médiéval artisanal et alimentaire



AMICALE CORME ROYAL

Dès 9h30.
Entrée Gratuite
Jeux gonflables
Buvette / Snack
Formule 13€ Paëlla + glace sur réservation*
Food Trucks
Dîner 20€ sur réservation*
Apéro, Melon, Poulet Basquaise, Fromage, Tarte
*Inscriptions en ligne ou à la Mairie
Bal, feux d'artifices

JEUX Inter Villages

CORME-ROYAL SALLE JEAN FABIER

DIMANCHE 12 JUILLET 2026

CORME ROYAL **SAINTE GEMME**
TRIZAY **LE GUA**
CHAMPAGNE **NANCRAS**
LA GRIPPERIE **FRONT-L'ABBÉ**

Portez haut les couleurs de votre village!

La Ferme de Magné

Tout un monde à découvrir!

PARC AUX ANIMAUX

1 Route de Marennes - 17250 Ste Gemme
Axe Saintes/ île d'Oléron Tél: 05.46.94.70.33

FOOD TRUCK

A PARTIR DU 5 JUIN 2026

Le Faim'Goulu

DE 18H À 21H

LES VENDREDIS SOIRS SUR **NANCRAS**

LES SAMEDIS SOIRS (SEMAINES IMPAIRES) SUR **SABLONCEAUX**

LES DIMANCHES SOIRS SUR **CORME-ROYAL**

Burgers, tacos, américains, paninis, menu enfant, frites maison.

07 75 67 70 46

PRODUITS LOCAUX

NE PAS SEUR SUR LA VUE PUBLIQUE.

Ferme pédagogique

La petite ferme des Bernards

Venez rendre visite et découvrir de nombreux animaux.

OUVERTURE
TOUS LES MERCREDIS ET DIMANCHES
14h à 18h

Vente des produits de la ferme

Tarif : 5€ par personne.
Gratuit pour les moins de 3 ans.
2 rue des Bernards
17250 Saint Sulpice d'arnoult



L'ÎLE DE LA **GRENUILLETTE**
Port de Loisirs

Découvrez le Port Miniature de Saint Savinien-sur-Charente.

Des loisirs authentiques à partager en famille.

LES LAPIDIALES : A PORT D'ENVAUX



L'histoire des rapports de ce village de Charente Maritime avec la pierre remonte à l'antiquité. Elle assura sa prospérité tant par son exploitation que par le commerce qui en découlait.

Au XIXème ainsi qu'au début du siècle dernier, un bon nombre d'agriculteurs étaient carriers à mi-temps et beaucoup des carriers travaillaient également la terre. Ainsi naquit une culture de la pierre dans toute la population dont les résonances portent encore aujourd'hui. Voilà pourquoi Les LAPIDIALES ont trouvé naturellement leur place sur le site des Chabossières.

Là où intuitivement, nous souhaitons un possible accord entre l'ambition du projet et son lieu d'implantation, la municipalité de Port d'Envaux y a reconnu l'espoir d'une renaissance d'activité dans un des secteurs fondateurs de la mémoire collective des gens d'ici. Elle y a lu le prolongement d'un passé qui tend à s'estomper et sa projection dans un futur actif.

Mais l'inscription des LAPIDIALES à Port d'Envaux dépasse les limites du village. Autour, la pierre de Crazannes s'est taillée une renommée qui va largement au-delà de ce petit coin de France. En Charente Maritime le patrimoine de pierre est reconnu comme un véritable enjeu du développement culturel et patrimonial.

C'est pourquoi les LAPIDIALES, avec leur ambition de marier les arts, ne pouvaient trouver ancrage plus favorable tant localement que régionalement.

<https://www.portdenvaux.fr/>

Les Sentiers de la pierre

Théâtre de verdure à ciel ouvert, les Sentiers de la pierre vous invitent à cheminer dans un univers insolite sculpté par l'homme. Trois sites vous feront voyager dans l'histoire de la pierre et de ses sculpteurs : la Pierre de Crazannes, la Galaxie des Pierres Levées et les Lapidiales. Un décor surprenant de pierre et de verdure !

Implantées sur un site de 13 ha, les anciennes carrières de Crazannes offrent un paysage surprenant composé d'abrupts de pierre et de gorges étroites envahis par une végétation luxuriante où se mêlent lierre, fougères scolopendres et clématites sauvages. La pierre blanche résistante, extraite pendant 2000 ans de ces carrières, a servi à l'édification ou à la restauration de monuments célèbres tels que le Fort Boyard ou la cathédrale de Cologne.



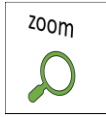
Vélorail de Saintonge à Saint-André-de-Lidon

Vivez-en vélorail une aventure insolite qui allie plein air, un peu de sport, beaucoup de sensations et un zeste d'adrénaline. Découvrez en famille ou entre amis, une ancienne voie ferrée qui traverse les vignobles de Saintonge



POP CORN
labyrinthe **Arvert**

Envie d'une sortie en plein air à partager en famille ou entre amis ? Découvrez nos activités en journée, au cœur des labyrinthes de maïs. Jeux géants en bois, jeu de piste et défis accessibles à tous rythment l'aventure pour vivre un moment nature, ludique et convivial, tout au long de l'été.



IMPOUSITIONS ET MENTERIES...

Dans nout' si jholie Saintonge demeure à « Chante gueurllets les oumiâs » la veille Angéline, 96 ans, teurjhou de boune rencontre et pas d'creux dans la cervelle. Déjà tout' drôlesse a voulait tout conneut' ; Et peurqué et coument ? le maître d'école éty souvent interrogé !

A quinze ou seize ans, thielle envie de tout savouèr éty teurjhou là, mais, en particuyer, tout c'qui passait au gouvernemnt...Ol'est coum thieu qu'al a coumencé à marquer sù des cahiers tout c'qui s'décidait, et, surtout au sujhet des z'impousitions...

O coumence en 1956 quand Guy MOLLET invente « La vignette pour fournir un revenu minimum à toutes les personnes âgées de 65 ans et plus ». En thieu temps, jh'éty jhène, et mînme fière, de doner un coup d'main aux anciens, surtout que le ministre des « Affaires économiques » Paul RAMADIER ascertainait, à qui voulait zou crère, qu'o s'rait ine taxe temporaire. Eh bin, figurez-vous que l'temporaire a duré cinquante ans !...

Les anciens avant pas eu trop l'temps peur n'en profiter, parce que trois ans emprès, le ministre d'au moument, Michel DEBRÉ, annonce que l'argent de la vignette : « sera acquis au budget de l'état. » mais jure ses grands dieux qu'ine partie ira au « fonds national de solidarité. O l'a fait d'au potin dans l'pays, mais o l'a resté en pyace !...

Peur pas vous vassez trop longtemps, jhe vas vous faire un condensé :

-En 1991, création de la CSG » contribution sociale généralisée ». Seulement pour cinq ans et 1,1% , c'est supportable !...

-En 2026 jhe zou payons teurjhou, et a mé de 9% !. En 1996 arrive la « CRDS -contribution à la réduction de la dette sociale- » En thieu moument l'déficit éty « seulement » estimé entre 30et 38 milliards ! Mais pas d'soucis encore vu qu'o s'arrêtra le 31 janvier 2009, pas b'soin d's'en faire ! O dure encore à neut !...

-En 2013, nouvelle taxe pour les retraités:la « CASA-contribution additionnelle à l'autonomie » 0,3% sur les retraites : y fazant payer les vieux peurs qui séyant autonomes...

-2017, inflation selon l'insee;1,6%. Hausse des retraites;0,3% ; Déclaration de Bruno LE MAIRE : « Je ne veux pas,moi,faire d'économies sur le dos des retraités. »

Jhe pourrions n'en remplir des pages et des pages.....

Aux deurnières éléctions législatives, jhe seu allée vouèr nout député un jhour de fouère.

Coum' jhe seu bin veille asteure,piégée en deux sù mon déambulateur,il a été bin aimabl' avec moi.

-Comment allez-vous? Que pouvons-nous faire pour vous ?

-Jhe z'y fais vouèr mes cahiers et jhe z'y d'mand': Vous d'vez avouèr des grandes poches à vot' imperméable ?

-Pourquoi me demandez-vous ça ?

-Avec tout l'argent qu'vous peurnez dans la poche des vieux peur zou saquer dans les vot's, o faut qu'a séyant profondes !....

-Ces différentes contributions sont destinées au bien commun lui répond t'il,

-O s'ra sûrement fini peur la Trinité alors ? Taisez dont vot goule, vous êtes teurtous des menteurs ! Jhe vot'rai p'tèt peur vous si j'entends dans vot goule aux informations d'la télé qu'o faut supprimer la moitié des députés et des sénateurs. Et, de la part d'ine pauvre veille, vous pourrez dire au gouvernemnt qui ne sont quand même pas sots ; parce qu'o lé pas bin aisé d'enlever ine à ine les coûtelettes sù l'échine d'un goret sans l'faire siler* !



*siler=hurler

Cope âchets



NEUF & RÉNOVATION
MAÇONNERIE - COUVERTURE
06 19 04 40 58
 17250 Ste - Gemme

Entreprise
Maçonnerie
Couverture
Carrelage

 **Didier THIERY 06 08 09 09 46**
 **Guillaume THIERY 06 85 19 21 34**




Carrière de Calcaire
 Graves, gravillons, sables pour tous vos chantiers
 (voirie, réseaux, assainissements, décoration)

- ▶ Service commande & logistique
 05 45 83 24 45
- ▶ Responsable d'exploitation
 06 14 14 13 23

   www.garandeauf.fr

 11 Rte du Grand Chamay 17250 STE GEMME
 carriere.stegemme@groupegarandeauf.com



BALL-TRAP-CLUB
 Royan-Marennes-Oléron
 1 fosse universelle - 1 fosse D.T.L.
 3 Skeet olympiques
 1 Compak sporting - 1 Club house

Ouvert toute l'année : Mercredi - Samedi : 14h45 - 18h
 Le Dimanche de mi-février à début septembre : 14h45 - 18h

06 82 88 40 38
 Le Grand Essert - 17250 SAINTE-GEMME

Date de concours
 (Ball Trap Club)
 Le 26 Juillet

Jean Philippe Chevais
 BTC RMO



CONTRÔLE LEVAGE
 Votre partenaire pour vos formations professionnelles

CACES®
R482 - R485 - R486 - R489 - R490

AIPR - VGP

SANTÉ SÉCURITÉ AU TRAVAIL
SST - TRAVAIL EN HAUTEUR
GESTES ET POSTURES

HABILITATIONS ÉLECTRIQUES
H0B0 HFBF BSBE BRBC

11 Route de Marennes - 17250 Sainte Gemme
 23 B rue du chemin Ferré - 17100 Saintes
 05 46 93 32 33 - contact@controlelevage.com
controlelevage.com

Jardineries
de Saujôn

Vous trouverez :

-  en pépinière des plantes vivaces, des fruitiers...
 - des plantes d'intérieur
 - des plantes potagères et fleuries
 - des articles funéraires
-  -de la décoration intérieur et extérieur, 
-  -l'alimentation animale et accessoires, ...
 - des produits du terroir,
- des outils de jardin, des produits phytosanitaires, du terreaux ...
- des conseils pour vos jardins

A bientôt  



Horaires d'ouverture
 Du lundi au samedi de 9h à 12h30 et de 14h30 à 19h
 Ouvert le dimanche matin en avril, mai, octobre, décembre